



Kwartalnik

Mławski Świat Pracy

Egzemplarz
bezpłatny
Kwiecień 2016/13
ISSN 2300-4002



Spotkania dotyczące wsparcia oferowanego pracodawcom





Drodzy Czytelnicy!

Mamy za sobą kwartał pełen spotkań i uroczystości. Dnia 27 stycznia br. pracownicy Powiatowego Urzędu Pracy w Mławie uczestniczyli w uroczystości z okazji Dnia Publicznych Służb Zatrudnienia, która odbyła się w Mazowieckim Instytucie Kultury w Warszawie, w obecności Sekretarza Stanu w Ministerstwie Rodziny Pracy i Polityki Społecznej Stanisława Szweda oraz Marszałka Województwa Mazowieckiego Adama Struzika.

Powiatowy Urząd Pracy w Mławie funkcjonuje już w jednym budynku. Uroczystego otwarcia rozbudowanej części budynku PUP mieszczącej się na ulicy Wyspiańskiego 7 dokonano 3 lutego br.. W kolejnych dniach odbyły się spotkania promujące ofertę Urzędu Pracy, kierowaną do pracodawców i przedsiębiorców. Dnia 22 lutego br. odbyła się konferencja promująca spółdzielnie socjalne, a następnie 11 marca br., przy współpracy z Filią Wojewódzkiego Urzędu Pracy w Ciechanowie, zaaranżowano spotkanie skierowane do osób bezrobotnych, planujących wyjazd za granicę pt. "Bezpieczny wyjazd, bezpieczny powrót".

Powiatowy Urząd Pracy w Mławie odlicza dni do kolejnych już VI Mławskich Targów Pracy, które odbędą się 21 kwietnia 2016 w Mławskiej Hali Sportowej. Gorąco zachęcam do udziału oraz serdecznie zapraszam do lektury artykułów bieżącego numeru biuletynu.



www.pup.mlawa.pl

Witold Feramiska

Dyrektor Powiatowego Urzędu Pracy
w Mławie

Spis treści

SŁOWO WSTĘPNE	2
SYTUACJA NA LOKALNYM RYNKU PRACY W POWIECIE MŁAWSKIM W 2016 ROKU	3
DOKONANO UROCZYSTEGO OTWARCIA	4-5
DZIEŃ PRACOWNIKA PUBLICZNYCH SŁUŻB ZATRUDNIENIA	5
BEZPIECZNY WYJAZD BEZPIECZNY POWRÓT	6
PROMOCJA MŁAWSKICH SPÓŁDZIELNI SOCJALNYCH	7
SPOTKANIA DOTYCZĄCE WSPARCIA OFEROWANEGO PRACODAWCOM	8
OKIEM SPECJALISTY	8-9
PLAN SZKOLEŃ ORGANIZOWANYCH PRZEZ PUP	9-10
RAZEM MOŻEMY WIĘCEJ	10
KONKURS	11
VI MŁAWSKIE TARGI PRACY	12

Wydawca: Powiatowy Urząd Pracy w Mławie, ul. Wyspiańskiego 7, 06-500 Mława tel. 23 654-52-85, 23 654-34-01, 23 655-19-96

Redaktor prowadzący: Anna Czaplicka, anna.czaplicka@pup.mlawa.pl

Materiały do numeru przygotowali: Pracownicy Powiatowego Urzędu Pracy

Adres redakcyjny: Powiatowy Urząd Pracy w Mławie, 06-500 Mława ul. Wyspiańskiego 7

tel. 23 654 44 08 www.pup.mlawa.pl

Wydawnictwo bezpłatne. Nakład- 500 egz. Druk: Drukarnia J.J. Maciejewscy. Adres: ul. Gdańska 1, 06-300 Przasnysz

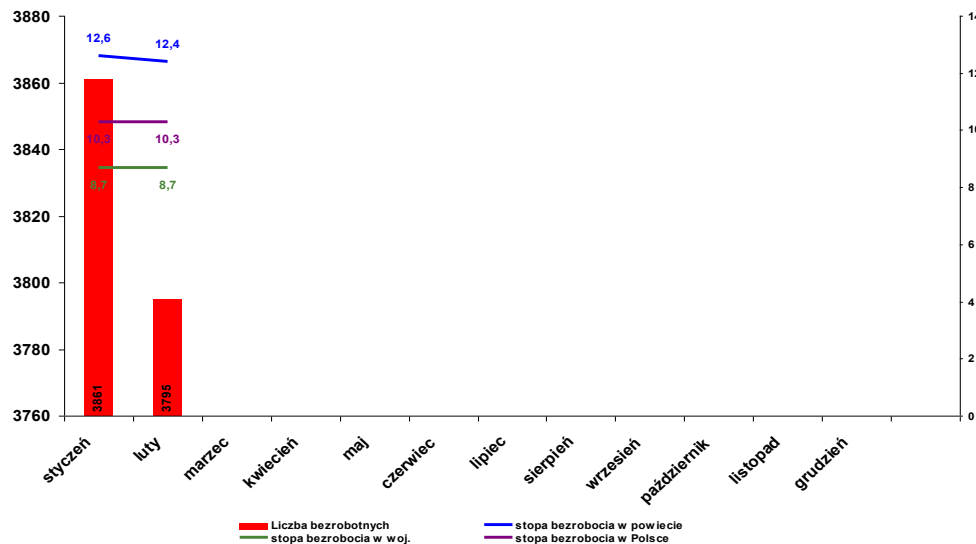
Wykorzystywanie danych statystycznych oraz przedruki kwartalnika dozwolone wyłącznie za podaniem źródła

Rynek pracy w powiecie mławskim

Struktura osób bezrobotnych na dzień 29 luty 2016 roku

Źródło danych: Powiatowy Urząd Pracy w Mławie

Bezrobocie w powiecie mławskim w 2016 roku



Osoby zarejestrowane znajdujące się w szczególnej sytuacji na rynku pracy	Ilość osób ogółem	W tym kobiet
Bezrobotni w wieku powyżej 50 lat	1052	431
Bezrobotni w wieku 18-25 lat	643	337
Bezrobotni niepełnosprawni	199	100
Osoby bez kwalifikacji zawodowych	1191	634
Zamieszkali na wsi	2160	1116
Osoby z prawem do zasiłku	680	350
Zwolnieni z przyczyn zakładu pracy	50	26
Osoby w okresie 12 mscy od ukończenia nauki	213	123

Osoby zarejestrowane w Powiatowym Urzędzie Pracy w Mławie z podziałem na gminy wg stanu na dzień 29.02.2016r.

Nazwa gminy	Ilość osób ogółem	W tym kobiet
Mława	1635	819
Dzierzgowo	150	69
Lipowiec Kościelny	268	127
Radzanów	160	90
Strzegowo	390	188
Stupsk	255	125
Szreńsk	220	117
Szydłowo	256	130
Wieczfnia Kościelna	203	126
Wiśniewo	258	144
Ogółem	3795	1935



Dokonano uroczystego otwarcia

3 lutego 2016 roku dokonano uroczystego otwarcia rozbudowanej części budynku PUP mieszczącej się na ulicy Wyspiańskiego 7.

Powiatowy Urząd Pracy do niedawna funkcjonował w dwóch siedzibach odległych od siebie o około 2,5 km, co było dużym utrudnieniem dla klientów, ale także funkcjonowania samego Urzędu.

W uroczystym otwarciu obiektu udział wzięli m.in.: Dyrektor Wojewódzkiego Urzędu Pracy w Warszawie Tomasz Sieradz, Dyrektor Wojewódzkiego Urzędu Pracy z Filii Ciechanów Jakub Gwoździak, Przewodnicząca Konwentu Dyrektorów Powiatowych Urzędów Pracy Grażyna Borowiec, Starosta

Mławski Włodzimierz Adam Wojnarowski, Wicestarosta Barbara Gutowska, Burmistrz Miasta Mława Sławomir Kowalewski, Dyrektorzy zaprzyjaźnionych Powiatowych Urzędów Pracy, władze samorządowe z powiatu mławskiego i miasta Mława, radni, dyrektorzy powiatowych jednostek organizacyjnych, wójtowie, komendanci straży pożarnej i policji, a także inni zaproszeni goście. Ze względu na zaplanowane obowiązki służbowe na oficjalnym otwarciu nie mogli być obecni: Poseł Władysław Kosiniak-Kamysz, Minister Rodziny, Pracy i Polityki Społecznej Elżbieta Rafalska, Sekretarz Stanu w Ministerstwie Rodziny, Pracy i Polityki Społecznej Stanisław Szwed oraz Marszałek Województwa Mazowieckiego Adam Struzik. W ich imieniu zostały odczytane listy gratulacyjne.

Ceremonię rozpoczęto w nowej sali konferencyjno - szkoleniowej. Inauguracyjne przemówienie wygłosił Starosta Mławski Włodzimierz Adam Wojnarowski, który w swoim wystąpieniu podkreślił, że Powiat Mławski jest samorządem dobrze prosperującym. Dodał, że jeszcze 10 lat temu bezrobocie w powiecie kształtowało się na poziomie około 30 procent, a dziś wynosi 12. Przypomniał także jak doszło do realizacji inwestycji. Głos zabrali również: Dyrektor Wojewódzkiego Urzędu Pracy w Warszawie Tomasz Sieradz, Burmistrz Miasta Mława Sławomir Kowalewski oraz Przewodnicząca Konwentu Dyrektorów Powiatowych Urzędów Pracy Grażyna Borowiec. Na zakończenie, pełniący funkcję gospodarza, Dyrektor PUP Witold Żerański podziękował przybyłym gościom oraz wszystkim osobom zaangażowanym w powstanie nowego obiektu. Po wystąpieniach nastąpiło oficjalne przecięcie wstęgi, po czym ksiądz Wiesław Szymański odmówił modlitwę oraz wyświęcił budynek, a zaproszeni goście przystąpili do zwiedzania.

Inwestycja polegająca na rozbudowie budynku położonego w Mławie przy ul. Wyspiańskiego 7, której koszt wyniósł 2 278 151,18 zł brutto.

Po staraniach Dyrektora Urzędu Pracy Witolda Żerańskiego Starosta Mławski Włodzimierz Adam Wojnarowski podjął inicjatywę mającą na celu rozbudowę, a następnie przeniesienie Powiatowego Urzędu Pracy do jednej siedziby. Uchwała w tej sprawie została podjęta jednogłośnie na sesji Rady Powiatu Mławskiego w dniu 5 sierpnia 2014 roku. W miesiącu październiku 2014 roku Powiat Mławski rozpoczął inwestycję polegającą na rozbudowie siedziby Powiatowego Urzędu Pracy, którą ukończono w grudniu 2015 roku.

Obsługa wszystkich klientów w budynku przy ulicy Wyspiańskiego rozpoczęła się 28.12.2015r.

Łączna powierzchnia użytkowa siedziby Powiatowego Urzędu Pracy wynosi obecnie 1260,29 m². Nowo dobudowana część składa się z parteru oraz 2 pięter. W części głównej budynku na parterze usytuowano Punkt Obsługi Klienta. Tu można zasięgnąć pierwszych niezbędnych informacji, złożyć dokumenty, otrzymać niezbędne druki i formularze. Za recepcją znajduje się główna poczekalnia, z której mamy dostęp do czterech punktów, w których odbywa się rejestracja osób bezrobotnych i poszukujących pracy, jak również do Sali Operacyjnej, gdzie zlokalizowano siedem stanowisk obsługi. Na Sali klienci Powiatowego Urzędu Pracy otrzymują wszystkie niezbędne informacje na temat aktualnych ofert pracy, aktywizacji zawodowej oraz innych dostępnych usług rynku pracy. Ponadto na parterze budynku zostało umiejscowione profesjonalne Archiwum Zakładowe.



Na I piętrze budynku oprócz sekretariatu wraz z gabinetami dyrekcji znajduje się komórka realizująca zadania z zakresu instrumentów rynku pracy i szkoleń oraz komórka finansowo-księgowa Urzędu. Znajduje się tu również sala przeznaczona do przeprowadzania spotkań branżowych z pracodawcami i organizacji Giełd Pracy.

Na II piętrze budynku są przestrzenne sale do prowadzenia zajęć z zakresu poradnictwa zawodowego, które umożliwiają profesjonalną realizację zadań z tego obszaru. Duża sala konferencyjna umożliwia organizację spotkań i seminariów dla większej liczby pracodawców – sala jest wyposażona w ekran multimedialny, jest w stanie pomieścić około 80 osób. Mniejsza z sal przeznaczona jest do organizacji Grupowych Porad Zawodowych dla osób bezrobotnych.

Na II piętrze umiejscowiona jest także sala wyposażona w stanowiska komputerowe umożliwiające osobom bezrobotnym i poszukującym pracy m.in. wysłanie dokumentów aplikacyjnych za pośrednictwem Internetu.

Rozbudowa Urzędu jest dużym ułatwieniem dla klientów, którzy mogą załatwić w jednym miejscu wszystkie sprawy, począwszy od rejestracji, poprzez otrzymanie zaświadczenia, kończąc na kontakcie ze swoim pośrednikiem pracy bądź doradcą zawodowym. Również w tym samym miejscu zainteresowani mogą kontaktować się z pracownikami merytorycznymi np. w sprawie staży, prac interwencyjnych i innych form wsparcia przewidzianych dla osób bezrobotnych.

Na pewno plusem przeniesienia siedziby Urzędu jest samo położenie nowego budynku w centrum miasta w pobliżu innych instytucji publicznych, a zatem zarówno osoby bezrobotne jak i pracodawcy mogą tu szybko i łatwo trafić, mają też możliwość załatwienia innych spraw ważnych dla siebie bez pokonywania czasami dość znacznych odległości.

Otwarcie nowej siedziby to skok w XXI wiek. Wystarczy sięgnąć pamięcią wstecz i porównać to, co było, ze stanem obecnym. Mowa tu nie tylko o znacznej poprawie warunków pracy, ale przede wszystkim o trosce i niezbędnej pomocy dla osób poszukujących pracy oraz dla pracodawców. Rozbudowa PUP zobowiązuje do dalszych działań na rzecz podniesienia jakości i standardów pracy.

Opracowanie: Witold Żerański

Dorota Jarząbek

Powiatowy Urząd Pracy w Mławie



27 stycznia br. w Mazowieckim Instytucie Kultury w Warszawie, w obecności Sekretarza Stanu w Ministerstwie Rodziny Pracy i Polityki Społecznej Stanisława Szweda oraz Marszałka Województwa Mazowieckiego Adama Struzika miały miejsce uroczystości z okazji Dnia Pracownika Publicznych Służb Zatrudnienia.

W spotkaniu wzięło udział kilkuset pracowników ogólnopolskich urzędów pracy oraz instytucji związanych z rynkiem pracy.

Stanisław Szwed, sekretarz stanu w Ministerstwie Rodziny Pracy i Polityki Społecznej wręczył wyróżnienia 15 powiatowym urzędów pracy w Polsce, które uzyskały najlepsze wyniki w ogólnopolskim Badaniu Satysfakcji Klientów Urzędów Pracy.

Marszałek Adam Struzik dyplomami uznania uhonorował 23 pracowników mazowieckich urzędów pracy, a wszystkim podziękował za dotychczasową pracę, złożył życzenia wszelkiej pomyślności i satysfakcji zawodowej.

Tomasz Sieradz, dyrektor Wojewódzkiego Urzędu Pracy w Warszawie wręczył Dyplomy Uznania 19 pracownikom Wojewódzkiego Urzędu Pracy.

W gronie pracowników wyróżnionych Dyplomami Uznania znalazły się dwie osoby z Powiatowego Urzędu Pracy w Mławie. Byli to Dyrektor naszego Urzędu Pan Witold Żerański oraz Kierownik Działu Informacji i Ewidencji Świadczeń Pani Ewa Rostkowska.

W imieniu wszystkich wyróżnionych podziękowanie złożył Pan Witold Żerański. Podkreślił, że osiągnięcia wyróżnionych osób są równocześnie osiągnięciami kolegów i koleżanek, z którymi wyróżnieni pracują na co dzień i z którymi dzielą zarówno trud pracy, radości oraz satysfakcję z osiągniętych sukcesów. Zapewnił również, że wyróżnienia przyczynią się do tego, by być jeszcze bardziej odpowiedzialnymi, zaangażowanymi i skutecznymi w codziennej pracy. Podkreślił, że otrzymane wyróżnienia są nie tylko powodem do dumy, ale i bodźcem do dalszej wyťažonej pracy.

Opracowanie: Aldona Zasina

Bezpieczny Wyjazd - Bezpieczny Powrót



Powiatowy Urząd Pracy w Mławie wspólnie z Ciechanowską Filią Wojewódzkiego Urzędu Pracy 11 marca br. zorganizował spotkanie informacyjne „Bezpieczny wyjazd – bezpieczny powrót”, adresowane do osób, które planują wyjechać w celach zarobkowych do krajów UE/EOG. Podjęcie świadomej decyzji o zatrudnieniu poza krajem ojczystym powinno być zawsze poprzedzone zdobyciem szeregu aktualnych i praktycznych informacji na temat życia i warunków pracy w kraju, w którym zamierzamy to zatrudnienie podjąć.

Andrzej Śniegocki, asystent EURES (z ang. European Employment Services, czyli Europejskie Służby Zatrudnienia) z ciechanowskiej filii WUP przedstawił zainteresowanym osobom prezentację pt. „Życie i praca w Niemczech”, w trakcie której skupił się na wskazaniu najistotniejszych prawideł, rządzących rynkiem pracy w kraju naszych zachodnich sąsiadów. Przekazał m.in.

oraz kwestie koordynacji systemów zabezpieczenia społecznego po okresie legalnego zatrudnienia w krajach UE/EOG, przekazał też najistotniejsze informacje dotyczące niemieckiego systemu podatkowego.

Część uczestników była zainteresowana pracą za granicą, a część z nich chciałaby zostać w kraju i tu pracować. Uzasadnione było więc przekazanie informacji dotyczących wachlarza usług świadczonych przez służby zatrudnienia. Tę część spotkania, w formie dyskusji poprowadziła Elżbieta Wojciechowska – doradca



zawodowy z ciechanowskiej Filii WUP. Największe zainteresowanie zebranych, wywołała nowa forma pomocy w zatrudnieniu, tzw. „wsparcie dla młodych”. W ramach tego instrumentu przedsiębiorcy mogą ubiegać się o refundację części kosztów poniesionych na wynagrodzenia i pochodne w związku z zatrudnieniem osoby do 30 r. ż. Młody bezrobotny zaś zyskuje możliwość wejścia na rynek pracy, gwarancję stabilnego zatrudnienia przez 24 miesiące i zdobycia doświadczenia zawodowego. Inną formą, która wywołała nie mniejsze zainteresowanie, była możliwość uzyskania wsparcia finansowego na założenie własnej firmy. Część osób swą dalszą aktywność zawodową widzi właśnie w samozatrudnieniu.

Spotkanie, w którym udział wzięło 17 osób z terenu powiatu mławskiego zakończono przekazaniem odpowiednich materiałów informacyjnych.

aktualne oferty dostępne za pośrednictwem głównego źródła poszukiwania legalnych ofert pracy w Niemczech czyli portalu www.arbeitsagentur.de. Wskazał profesje, w których zapotrzebowanie na pracowników jest najwyższe tj.: personel medyczny i opiekuńczy, hotelarze, elektrycy, spawacze, tokarze, monterzy instalacji sanitarnych, elektromonterzy i elektrotechnicy. Przedstawił główne oczekiwania niemieckich pracodawców wobec kandydatów na pracowników z innych krajów. Większość pracodawców zagranicznych, jak i niemieccy pracodawcy wymagają przede wszystkim komunikatywnej znajomości języka niemieckiego (przynajmniej na poziomie – B1), jak również praktycznych umiejętności na danym stanowisku, silnej motywacji do pracy, mobilności oraz umiejętności pracy w zespole. Asystent EURES doradził w jaki sposób przygotować dokumenty aplikacyjne, by zwiększyć swoje szanse na znalezienie satysfakcjonującego zatrudnienia. Niemieccy pracodawcy zwracają szczególną uwagę by CV i list motywacyjny były przygotowane przejrzysto, a informacje w nich zawarte w sposób zwięzły. Nie należy również zapominać o referencjach od poprzednich pracodawców.

Pan Andrzej Śniegocki omówił również zagadnienia związane z wysokością zarobków w Niemczech



Opracowanie: Andrzej Śniegocki
Elżbieta Wojciechowska
Filia WUP w Ciechanowie

22 lutego 2016 r. w Powiatowym Urzędzie Pracy w Mławie, odbyła się konferencja promująca ekonomię społeczną oraz powstałe mławskie spółdzielnie socjalne.

Organizatorem konferencji był Powiatowy Urząd Pracy w Mławie. Dyrektor Witold Żerański uroczystie rozpoczął konferencję, przywitał zaproszonych gości oraz omówił cel wspólnego spotkania.

Tematem przewodnim konferencji była promocja ekonomii społecznej na terenie powiatu mławskiego oraz upowszechnianie idei tworzenia spółdzielczości socjalnej jako alternatywnego narzędzia i sposobu aktywizacji zawodowej i społecznej osób bezrobotnych oraz zagrożonych wykluczeniem społecznym.

Wśród zaproszonych gości obecny był Pan Włodzimierz Wojnarowski Starosta Powiatu Mławskiego, który jako gospodarz powiatu powitał uczestników konferencji, a w swoim wystąpieniu wyraził swoje zadowolenie z faktu, iż powiat mławski znalazł się wśród nielicznych samorządów w kraju, które w ramach środków Funduszu Pracy stworzyły warunki dla rozwoju ekonomii społecznej w tym spółdzielni socjalnych.

Następnie prowadząca konferencję Pani Aldona Zasina zastępca Dyrektora PUP w Mławie oddała głos zaproszonym prelegentom. Wśród nich:

Pani Monika Domagała przedstawicielka Ośrodka Wsparcia Ekonomii Społecznej działającego przy Fundacji ProEuropa, omówiła definicje ekonomii społecznej, jej ideę oraz regulacje prawne, następnie:

Pan Rafał Janowski Prezes Spółdzielni Socjalnej „HAVEN” działającej na terenie powiatu ciechanowskiego omówił obszary działalności swojej spółdzielni, wskazał na jej niekonwencjonalny charakter i różnorodność,

Pani Anna Lewikowska Prezes Spółdzielni Socjalnej „Sposób na życie” działającej w powiecie nidzickim przedstawiła obszary działania jej wyjątkowej spółdzielni, którą stworzyły młode mamy.

Pan Jacek Janeczek Prezes Spółdzielni Socjalnej „Arka” prowadzącej działalność na terenie powiatu działdowskiego, zaprezentował profil usług opiekuńczych oraz działalność na rzecz przeciwdziałania alkoholizmowi.

Pani Aleksandra Marek Kierownik Referatu Instrumentów Rynku Pracy PUP, zaprezentowała możliwości wsparcia dla Spółdzielni Socjalnych ze środków PUP.

Prezesi prezentowanych spółdzielni socjalnych dzielili się z uczestnikami konferencji spostrzeżeniami oraz pomysłami na sukces, promowali dobre praktyki z funkcjonowania spółdzielni.

Po powyższych prezentacjach głos zabrali członkowie spółdzielni socjalnych powstałych dzięki środkom Powiatowego Urzędu Pracy w Mławie ze środków Funduszu Pracy.

Spółdzielnia Socjalna „Razem” na czele z Prezesem Andrzejem Więckiewiczem zaprezentowała swoją historię tworzenia grupy inicjatywnej, jej ewaluowanie, aż do rejestracji. Omówiono szczegółowo profile działalności oraz zachęcano do korzystania z ich usług w lokalu przy ulicy Mariackiej 20 jak również bezpośrednio u zleceniodawcy.

Inkluzywna Spółdzielnia Socjalna, której Prezesem jest Pan Witold Grochowski zaprezentowała swoje usługi z branży gastronomicznej i cateringowej. Spółdzielnia posiada specjalistyczny samochód, dzięki któremu może przygotowywać i świadczyć usługi gastronomiczne w dowolnym miejscu w kraju.

W konferencji uczestniczyło ponad 70 osób, w tym przedstawiciele władz samorządowych, Dyrektor Miejskiego Ośrodka Pomocy Społecznej w Mławie, Dyrektor Powiatowego Centrum Pomocy Rodzinie w Mławie, Kierownicy Gminnych Ośrodków Pomocy Społecznej. Wśród zaproszonych gości były także osoby bezrobotne posiadające swój pomysł na biznes i zainteresowani tworzeniem spółdzielczości socjalnej.

Spotkanie było okazją do zaprezentowania mławskich spółdzielni socjalnych, a także do omówienia różnych rozwiązań na działalność przyszłym spółdzielcom.

Podsumowując spotkanie Dyrektor Witold Żerański powiedział, że „widząc ogromne zainteresowanie tematyką spotkania jest pewien, że w tym roku łatwiej będzie stworzyć na terenie naszego powiatu nowe spółdzielnie socjalne, a Urząd Pracy ze swojej strony deklaruje wszelką pomoc w ich zakładaniu”.

Wspaniałą poczęstunek w postaci tortu dla uczestników konferencji przygotowała Inkluzywna Spółdzielnia Socjalna ”.

Opracowanie: Katarzyna Bartosiewicz



Spotkania dotyczące wsparcia oferowanego pracodawcom

W dniach 17 lutego i 17 marca br. w Sali Konferencyjnej Powiatowego Urzędu Pracy w Mławie, odbyły się spotkania promujące wsparcie oferowane przez tut. Urząd. "Konferencję dotyczącą wsparcia oferowanego pracodawcom" oraz "Spotkanie branżowe" otworzył Pan Witold Żerański – Dyrektor Powiatowego Urzędu Pracy w Mławie, powitał uczestników i poinformował o dostępnych środkach finansowych, przyznanych na aktywizację osób bezrobotnych w 2016 roku. Następnie prelegenci omówili formy wsparcia pracodawców, zasady korzystania z Krajowego Funduszu Szkoleniowego, poradnictwo zawodowe dla pracodawców oraz możliwości składania i realizacji ofert pracy w ramach pośrednictwa pracy.

Kolejnym punktem spotkań było przedstawienie przez Dyrektora Urzędu głównych celów przyjętych do realizacji przez Powiatowy Urząd Pracy w Mławie w 2016 roku. Wszyscy uczestnicy Konferencji i Spotkania branżowego zostali zaproszeni do udziału w VI Mławskich Targach Pracy, które odbędą się w dniu 21.04.2016 roku tradycyjnie w Mławskiej Hali Sportowej.



Po konferencji w ramach działania Punktu Konsultacyjnego Pani Marta Małecka z ciechanowskiego oddziału Państwowej Inspekcji Pracy omówiła zmiany w Kodeksie Pracy wchodzące w życie od 22 lutego 2016 roku oraz omówiła zasady zatrudniania cudzoziemców.

W trakcie spotkań padało wiele pytań dotyczących m.in. refundacji kosztów zatrudniania osób do 30 roku życia, refundacji kosztów doposażenia stanowiska pracy, zasad zawierania umów o pracę na czas określony. Po zakończeniu Konferencji wielu Pracodawców skorzystało z możliwości indywidualnych porad i konsultacji, których udzielali specjaliści z Powiatowego Urzędu Pracy i Państwowej Inspekcji Pracy. W spotkaniach wzięło udział 60 przedstawicieli firm z terenu powiatu mławskiego.

Opracowanie: Mariusz Kupiński



OKIEM SPECJALISTY

W ramach działania Punktu Konsultacyjnego Pani Marta Małecka z ciechanowskiego oddziału Państwowej Inspekcji Pracy przedstawiła profil i zakres działania Państwowej Inspekcji Pracy. Omówiła zmiany w Kodeksie pracy, które weszły w życie 22 lutego 2016 roku, a także zasady zatrudniania cudzoziemców. Najważniejszym punktem spotkania było jednak omówienie nowelizacji K.p. w zakresie nowych zasad zawierania umów terminowych.

Ustawą z dnia 25 czerwca 2015r. o zmianie ustawy Kodeks pracy oraz niektórych innych ustaw (poz. 1220) wprowadzono bowiem zmiany dotyczące procedury zawierania umów o pracę na czas określony. Nowe regulacje weszły w życie 22.02.2016r. Zgodnie z nowym brzmieniem art.25 1 Kodeksu pracy okres zatrudnienia na podstawie umowy o pracę na czas określony, a także łączny okres zatrudnienia na podstawie umów o pracę na czas określony zawieranych między tymi samymi stronami stosunku pracy, nie może przekraczać 33 miesięcy, a łączna liczba tych umów nie może przekraczać trzech. Na mocy art. 14 ust.4 ustawy nowelizującej przepis art. 25 1 Kodeksu pracy w nowym brzmieniu stosuje się także do umów o pracę na czas określony trwających w dniu wejścia w życie ustawy tj. 22.02.2016r. Jednak do 33 miesięcy wliczamy okres zatrudnienia na podstawie umowy o pracę na czas określony przypadający od dnia wejścia w życie przepisu tj. od 22.02.2016r. Trwająca w tym dniu umowa o pracę na czas określony będzie pierwszą umową w rozumieniu przepisów art. 25 1 K.p. albo drugą. Jeżeli okres zatrudnienia na podstawie umowy o pracę na czas określony jest dłuższy niż 33 miesiące lub liczba zawartych umów przekroczy trzy uważa się, że pracownik odpowiednio od dnia następującego po upływie ww. okresu lub dnia zawarcia czwartej umowy na czas określony, jest zatrudniony na podstawie umowy o pracę na czas nieokreślony. Jeżeli strony wydłużają czas trwania umowy aneksem, należy go traktować jak kolejną umowę o pracę na czas określony.



Powyższe limity nie mają zastosowania do umów o pracę zawartych na czas określony:

- w celu zastępstwa pracownika w czasie jego usprawiedliwionej nieobecności w pracy
- w celu wykonywania pracy o charakterze dorywczym lub sezonowym
- w celu wykonywania pracy przez okres kadencji
- w przypadku gdy pracodawca wskaże obiektywne przyczyny leżące po jego stronie - jeżeli ich zawarcie w danym przypadku służy zaspokojeniu rzeczywistego okresowego zapotrzebowania i jest niezbędne w tym zakresie w świetle wszystkich okoliczności zawarcia umowy.



O zawarciu umowy na czas określony bez stosowania art. 25 § 1 Kodeksu pracy z obiektywnych przyczyn leżących po stronie pracodawcy, pracodawca musi zawiadomić właściwego Okręgowego Inspektora Pracy w formie pisemnej lub elektronicznej ze wskazaniem obiektywnej przyczyny zawarcia takiej umowy w terminie 5 dni roboczych od dnia jej zawarcia. Niedopełnienie tego obowiązku stanowi wykroczenie przeciwko prawom pracownika zagrożone karą grzywny od 1000 zł do 30 000 zł. Warto wskazać, że obiektywne przyczyny stanowią pojęcie nieostre, niezdefiniowane. Mogą one dotyczyć samego pracodawcy lub prowadzonej przez niego działalności.

Artykuł 36 Kp wprowadza ponadto ujednoczenie zasad wypowiedzania umów na czas określony i czas nieokreślony. W chwili obecnej okres wypowiedzenia umowy o pracę na czas określony jest uzależniony od okresu zatrudnienia u danego pracodawcy i wynosi odpowiednio:

- zatrudnienie do 6 miesięcy - okres wypowiedzenia wynosi 2 tygodnie
- co najmniej 6 miesięcy - okres wypowiedzenia wynosi 1 miesiąc
- co najmniej 3 lata - okres wypowiedzenia wynosi 3 miesiące.

Wypowiedzenie umowy na czas określony nie wymaga uzasadnienia.

Nowelizacja sformalizowała również dotąd przyjętą jedynie a nie określoną ustawowo instytucję zwolnienia z obowiązku świadczenia pracy. Zgodnie z art. 36 Kp w związku z wypowiedzeniem umowy o pracę pracodawca może zwolnić pracownika z obowiązku świadczenia pracy do upływu okresu wypowiedzenia. W okresie tego zwolnienia pracownik zachowuje prawo do wynagrodzenia. W znowelizowanym art. 25 § 2 Kp wskazano wyraźnie jaki jest cel zatrudnienia pracownika na okres próbny – ma on służyć sprawdzeniu kwalifikacji pracownika i możliwości jego zatrudnienia w celu wykonywania określonego rodzaju pracy. Cel ten nie wynikał bezpośrednio z wcześniejszych przepisów.

W jakich sytuacjach Kp dopuszcza zawarcie z tą samą osobą ponownej umowy o pracę na okres próbny?:

- jeżeli zmianie ulegnie rodzaj pracy, która ma zostać powierzona pracownikowi
- jeśli od rozwiązania poprzedniego stosunku pracy upłynęły co najmniej 3 lata, a pracownik ma wykonywać ten sam rodzaj pracy.



Najczęściej zadawane pytania, które padały ze strony uczestników konferencji, to te dotyczące wykładni przepisów przejściowych, zastosowania nowych przepisów do umów o pracę trwających w dniu ich wejścia w życie, jak również sposobu traktowania umów o pracę zawartych przed dniem wejścia przepisów w życie i rozwiązanych przed 22.02.2016r. Odpowiedzi były formułowane z uwzględnieniem doświadczeń płynących z praktyki, zostały opatrzone praktycznymi przykładami. Wszystkie wątpliwości zostały rozwiane w trakcie spotkania nie pozostawiając nieścisłości co do poszczególnych rozwiązań. Zasygnalizowano uczestnikom spotkania, iż w razie wątpliwości co do wykładni nowych przepisów istnieje możliwość wystąpienia z pisemnym zapytaniem prawnym do Państwowej Inspekcji Pracy i uzyskaniem opinii prawnej na temat nurtujących zagadnień.

Opracowanie: Marta Małecka
Starszy specjalista
OIP Warszawa

PLAN SZKOLEŃ ORGANIZOWANYCH PRZEZ PUP

Szkolenia zwiększają szanse na zatrudnienie

Osoby bezrobotne, zarejestrowane w Powiatowym Urzędzie Pracy w Mławie, które nie posiadają kwalifikacji zawodowych, utraciły zdolność do wykonywania pracy w dotychczas wykonywanym zawodzie i chcą zmienić lub podwyższyć swoje kwalifikacje albo też nie posiadają umiejętności aktywnego poszukiwania pracy, mogą zapisać się na szkolenia organizowane przez tut. Urząd.

Do końca 2016 roku Powiatowy Urząd Pracy w Mławie planuje zorganizować następujące szkolenia grupowe:

- Szkolenia z aktywnego poszukiwania pracy,
- Pracownik hurtowni, magazynu z obsługą komputera i uprawnieniami na wózki widłowe,
- Spawanie rur i blach spoinami pachwinowymi metodą MAG 135,
- Spawanie rur i blach spoinami pachwinowymi metodą TIG 141,
- Profesjonalny sprzedawca z obsługą kas fiskalnych plus minimum sanitarne,
- Kwalifikacja wstępna przyspieszona dla osób które posiadają prawo jazdy kat C lub CE,
- Pracownik gospodarczy z uprawnieniami SEP do 1 kV oraz wysokościowe.

Aktualny plan szkoleń jest dostępny w siedzibie Urzędu, u doradców klienta, jak również na stronie internetowej www.pup.mlawa.pl.

Zapraszamy do zapisywania się na w/w szkolenia.

Informujemy też, że osoba bezrobotna, która posiada deklarację pracodawcy o zatrudnieniu po ukończeniu szkolenia lub deklarację o otwarciu własnej działalności gospodarczej, może złożyć wniosek o sfinansowanie **szkolenia indywidualnego**. Deklaracje o zatrudnieniu, dotyczą również wniosku o bonuszkoleniowy dla osób do 30 roku życia. Bliższe informacje uzyskać można w siedzibie Powiatowego Urzędu Pracy w Mławie, ul. Wyspiańskiego 7 w pok. nr 6 na stanowisku nr 8.

Opracowanie: Grażyna Han

Razem możemy więcej

Wywiad z Sylwią Zawadzką właścicielką firmy "Solarium Jamajka".

Prezentujemy kolejny z wywiadów z przedsiębiorcą, który współpracuje z Powiatowym Urzędem Pracy w Mławie.

Firma istnieje na rynku pracy od 2009 roku. Pomysł zrodził się w trakcie studiów, które są związane z kosmologią. Po zbadaniu mławskiego rynku pracy uznałam, że trafny pomysł będzie otwarcie solarium.

Jesteśmy punktem usługowym,



udostępniającym odpłatnie urządzenie do opalania się, gdzie efekt opalenizny pojawia się dopiero po kilku seansach. Służymy radą w kwestiach zachowania maksimum bezpieczeństwa w rozsądnym opalaniu. Z wielu opinii za i przeciw, zwolennicy solarium twierdzą, że możliwość sztucznego opalania w okresie, kiedy nie można korzystać z promieni słonecznych, wpływa korzystnie na ich samopoczucie.

W jaki sposób Urząd Pracy pracowników Urzędu Pracy? mógł Panu pomóc w rozwoju firmy?

Praktycznie dzięki Powiatowemu Urzędowi Pracy w Mławie mogłam zrealizować swój plan. Skorzystałam ze środków na rozpoczęcie działalności gospodarczej. Jest to świetne rozwiązanie dla wchodzących na rynek. Moja współpraca z Urzędem jest nieprzerwana. Skorzystałam z form wsparcia przy zatrudnianiu pracowników. Zorganizowałam staże, złożyłam wniosek o zorganizowanie prac interwencyjnych. Dzięki pomocy przy zatrudnieniu pracowników mogłam swoją działalność rozszerzyć. Jestem właścicielką dwóch solarium.

Co stanowiło największy problem w załatwianiu formalności? Myślę, że zawsze problem stanowi załatwianie formalności, ponieważ zabierają

Informacje są przekazywane w bardzo jasny i czytelny sposób, a z biegiem lat widzę, że jest coraz lepiej. Zawsze mogę przyjść osobiście czy zadzwonić i dopytać.

Jak Pani ocenia kontakty z pracownikami Urzędu? Pośrednik pracy odwiedza moją firmę regularnie. Jestem na bieżąco z informacjami z czego mogę skorzystać w Urzędzie. W ten sposób dowiedziałam się o możliwości skorzystania z prac interwencyjnych. Zapraszana jestem na spotkania branżowe, na których również można o wszystkim posłuchać czy aktywnie uczestniczyć w panelu dyskusyjnym.

Serdecznie dziękuję za rozmowę. Zapraszam do dalszej współpracy z Urzędem Pracy w Mławie.



cenny czas. Dla mnie głównym problemem było znalezienie żyrantów. Jednak dzięki profesjonalizmowi pracowników Urzędu Pracy, wszystko przebiegło płynnie, w krótkim czasie.

Czy informacje są w wystarczająco jasny sposób przekazywane przez

Rozmowę z Panią Sylwią Zawadzką przeprowadziła Anna Czaplicka



NAGRADZAMY ZA WIEDZĘ

1 W jakim miesiącu dokonano oficjalnego otwarcia Powiatowego Urzędu Pracy w Mławie?

- a) grudzień
- b) luty
- c) marzec

3 Proszę podać datę święta Pracowników Publicznych Służb Zatrudnienia?

- a) 27 stycznia
- b) 27 lutego
- c) 27 marca

2 Pracownik jakiej instytucji udzielał porad w ramach punktu konsultacyjnego w dniu 17 lutego 2016r.?

- a) WUP
- b) PIP
- c) MJWPU

4 Po raz, który są organizowane Mławskie Targi Pracy?

- a) 5
- b) 6
- c) 9

Zapraszamy do udziału



REGULAMIN KONKURSU

- 1) Rozwiązania prosimy przysłać na adres: sekretariat@pup.mlawa.pl do dnia 31.05.2016r. w tytule wpisując „Kwartalnik 13/2016”.
- 2) Odpowiedzi powinny być formatu 1a, 2b, 3c, itp., gdzie cyfra to numer pytania, litera – odpowiedź.
- 3) Zgłoszenia powinny zawierać imię i nazwisko oraz numer telefonu.
- 4) Na pierwszych 5 osób, które udzielą poprawnych odpowiedzi na wszystkie konkursowe pytania czekają nagrody niespodzianki.
- 5) Zwycięzców o wygranej poinformujemy telefonicznie, a poprawne odpowiedzi wraz z listą laureatów konkursu opublikujemy w kolejnym numerze kwartalnika oraz stronie internetowej Powiatowego Urzędu Pracy w Mławie www.pup.mlawa.pl
- 6) Niniejszy konkurs nie jest „grą losową” w rozumieniu ustawy z 19 listopada 2009r. o grach hazardowych (Dz. U. Nr 201, poz. 1540, z późn. zm.)
- 7) W konkursie nie mogą brać udziału pracownicy Powiatowego Urzędu Pracy w Mławie, a także członkowie ich najbliższych rodzin (współmałżonkowie, dzieci, rodzice, rodzeństwo)
- 8) Udział w konkursie jest równoważny z akceptacją niniejszego regulaminu.

Wyniki Konkursu NAGRADZAMY ZA WIEDZĘ

Podajemy wyniki konkursu „Nagradzamy za wiedzę” ogłoszonego w kwartalniku 12/2016. Konkurs cieszy się dużym zainteresowaniem. W drugiej edycji konkursu nadeszło ponad 45 e-maili z odpowiedziami, w tym 9 osób odpowiedziało prawidłowo. Dziękujemy wszystkim, którzy wzięli udział w zabawie.

Osoby nagrodzone:

Ewa Bogucka
Przemysław Jabłonowski
Anna Kowalska
Edyta Wilkowska
Zdzisław Kupniewski
Urszula Krajewska
Jakub Weselak
Jakub Wyszkowski
Beata Ulatowska



Prawidłowe odpowiedzi:

1. Proszę wskazać aktualny adres Powiatowego Urzędu Pracy w Mławie?
Odpowiedź: ul. Wyspiańskiego 7, Mława
2. Ile trwa refundacja w nowej formie kierowanej do pracodawców?
Odpowiedź: 12 miesięcy
3. Co oznacza skrót KFS?
Odpowiedź: Krajowy Fundusz Szkoleniowy
4. Podaj nazwę powstałych w powiecie mławskim w 2015 roku Spółdzielni Socjalnych (minimum 1 nazwę)?
Odpowiedź: „Razem” lub „Inkluzywna”.

Gorąco zachęcamy do udziału w konkursach przewidzianych w następnych numerach kwartalnika „Mławski Świat Pracy”.



Dyrektor Powiatowego Urzędu Pracy w Mławie
Burmistrz Miasta Mława
serdecznie zapraszają na

VI Mławskie Targi Pracy

honorowy patronat STAROSTA MŁAWSKI

21.04.2016

Mławska Hala Sportowa

Aleja Piłsudskiego 33
w godz. 10.00 - 13.00

W trakcie Targów będzie możliwość:

- bezpośredniego kontaktu z pracodawcami poszukującymi kandydatów do pracy
- skorzystania z usług doradców zawodowych
- konsultacji dotyczących pisania CV i listów aplikacyjnych
- zapoznania się z zagranicznymi ofertami pracy sieci EURES
- spotkania się z pracownikami m.in. Urzędu Skarbowego, Zakładu Ubezpieczeń Społecznych, Państwowej Inspekcji Pracy, Mazowieckiej Jednostki Wdrażania Programów Unijnych, Ośrodka Wsparcia Ekonomii Społecznej



Patronat
medialny:

TM Tygodnik
gazeta mławska

Nasz@Mława
www.naszamława.pl

RODZIMY MŁAWSKI

Portal
mława
www.portalmlawa.pl

CODZIENNIK
Mazowiecki
WYDAWCA: WYDZIAŁ KULTURY I TURYSTYKI



Partnerzy wydarzenia: **Mławska Hala Sportowa** **MOSIR** **MOPS**